

N'View : Importer et visualiser des données environnementales

When **energy** matters



When **energy** matters

 **socomec**
Innovative Power Solutions

Sommaire

Qu'est-ce qu'une station météo Virtuelle ?	1
Comment créer une station météo virtuelle ?	2
Comment configurer l'importation des données environnementales ?	4
Comment importer les données environnementales ?	4
Comment associer les données environnementales à un emplacement ?	6
Comment visualiser les données Environnementales ?	7

QU'EST-CE QU'UNE STATION METEO VIRTUELLE ?

Une station météo virtuelle est une passerelle qui collecte des données météorologiques et environnementales à partir de stations météo physique présentent sur le globe. Il est donc possible, avec un simple code postal, d'importer toutes ces données sans avoir à configurer du matériel.

Les données disponibles aux travers de ces passerelles virtuelles sont :

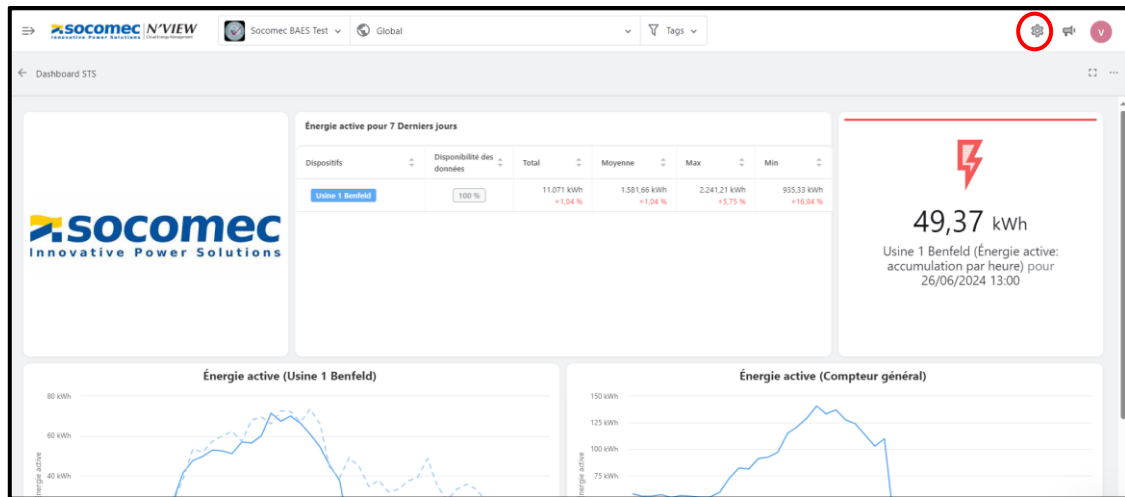
- Précipitations équivalentes liquides accumulées
- Chutes de neige accumulées
- Pression atmosphérique
- Couverture nuageuse
- Point de rosée
- Irradiance solaire horizontale diffuse
- Irradiance solaire normale directe
- Intensité de rayonnement solaire (W/m²)
- Énergie de rayonnement solaire (Wh/m²)
- Irradiance solaire horizontale globale
- Indice de chaleur
- Humidité relative
- Pression au niveau de la mer
- Angle azimutal solaire
- Angle d'élévation solaire
- Angle horaire solaire
- Température
- Indice UV
- Direction du vent
- Vitesse du vent

La visualisation des données environnementales est accessible depuis n'importe quel profil.

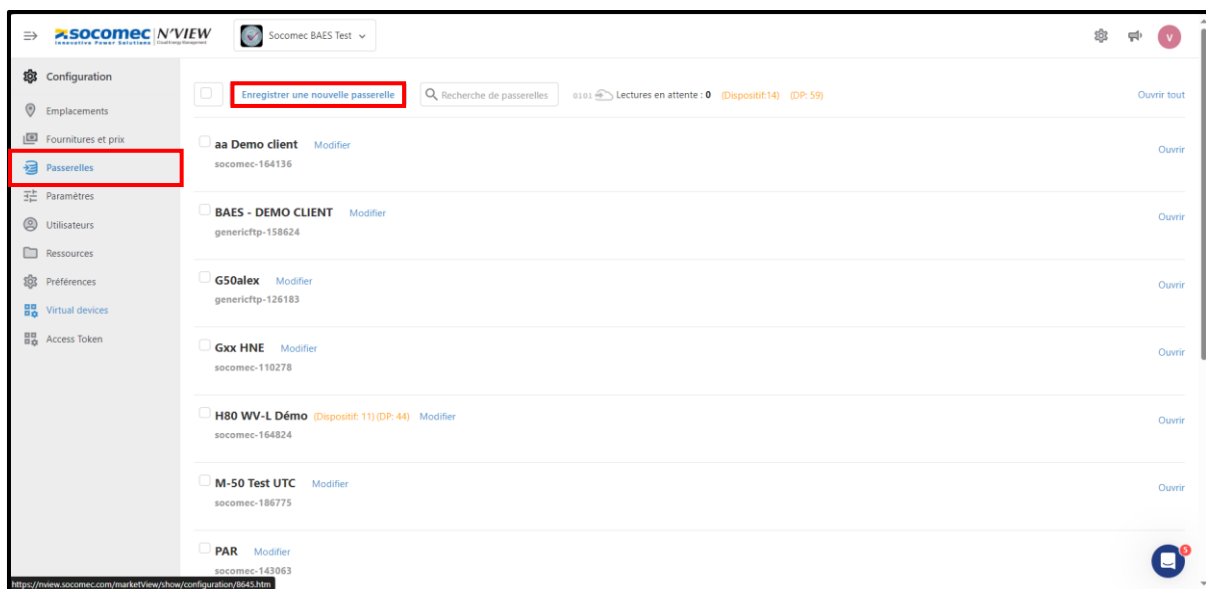
La configuration et l'ajout d'une passerelle météo virtuelle sont en revanche réservés aux **administrateurs**

COMMENT CREER UNE STATION METEO VIRTUELLE ?

Pour configurer une station météo virtuelle, aller dans « configuration »



Aller dans la section « Passerelles », et cliquer sur « Enregistrer une nouvelle passerelle ».



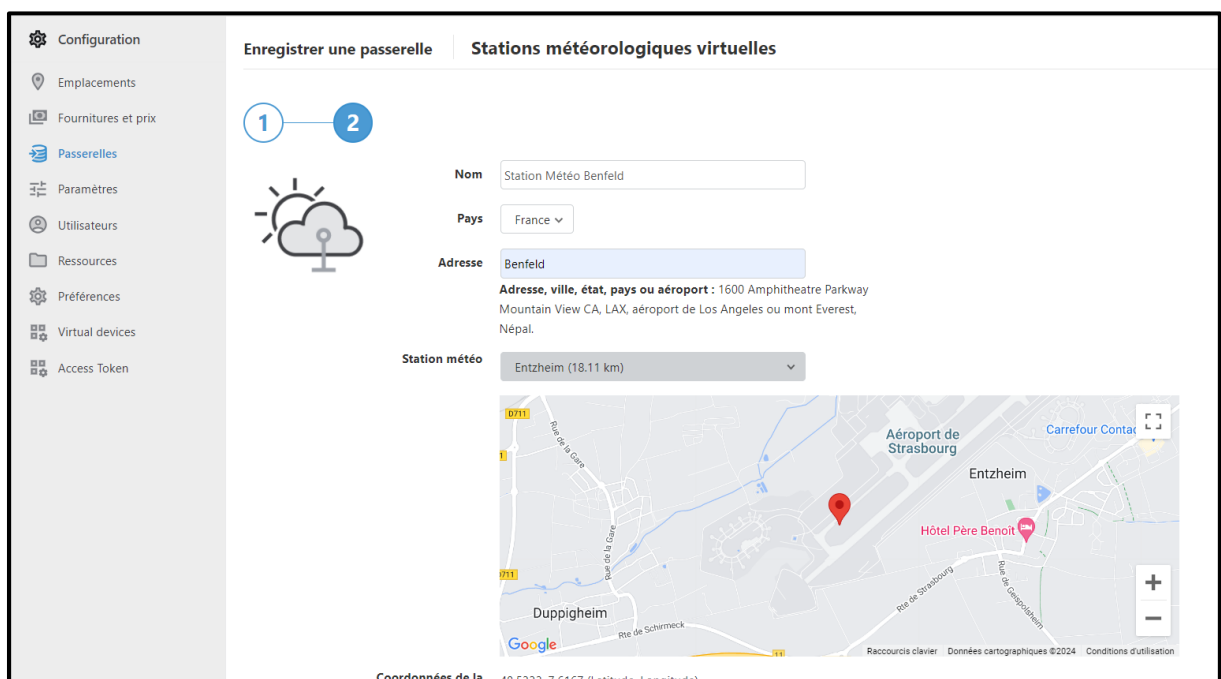
Choisir ensuite « Stations météorologiques virtuelles »



Renseigner ensuite les paramètres demandés, à savoir :

- Le nom de la passerelle
- Le pays
- La localisation du site

Choisir ensuite une des stations météo proposées.



Une fois la station météo sélectionnée, la liste des paramètres disponibles apparaîtra. Vous pouvez cocher la case « Données » pour récupérer l'historique des 12 derniers mois.

Cliquer ensuite sur « Enregistrer » pour valider l'ajout de la passerelle météo virtuelle.

Coordonnées de la station 48.5333, 7.6167 (Latitude, Longitude)

Paramètres disponibles

Voici une liste des paramètres disponibles pour cette station météo. Les données seront recueillies dans une résolution horaire.

<input checked="" type="checkbox"/> Angle d'azimut solaire	<input checked="" type="checkbox"/> Indice UV	<input checked="" type="checkbox"/> Pression de l'air
<input checked="" type="checkbox"/> Angle d'élévation solaire	<input checked="" type="checkbox"/> Irradiance solaire horizontale diffuse	<input checked="" type="checkbox"/> Radiation solaire estimée
<input checked="" type="checkbox"/> Chutes de neige accumulées	<input checked="" type="checkbox"/> Irradiance solaire horizontale globale	<input checked="" type="checkbox"/> Température
<input checked="" type="checkbox"/> Couverture nuageuse	<input checked="" type="checkbox"/> Irradiance solaire normale directe	<input checked="" type="checkbox"/> Visibilité
<input checked="" type="checkbox"/> Direction du vent	<input checked="" type="checkbox"/> Point de rosée	<input checked="" type="checkbox"/> Vitesse du vent
<input checked="" type="checkbox"/> HEATINDEX	<input checked="" type="checkbox"/> Précipitations équivalentes liquides accumulées	
<input checked="" type="checkbox"/> Humidité relative	<input checked="" type="checkbox"/> Pression au niveau de la mer	

Données ☒

historiques Importer les 12 derniers mois de données historiques si disponibles (cela peut prendre quelques heures pour que les données soient prêtes)

Fuseau horaire --

État Activée

Enregistrer Annuler

COMMENT CONFIGURER L'IMPORTATION DES DONNÉES ENVIRONNEMENTALES ?

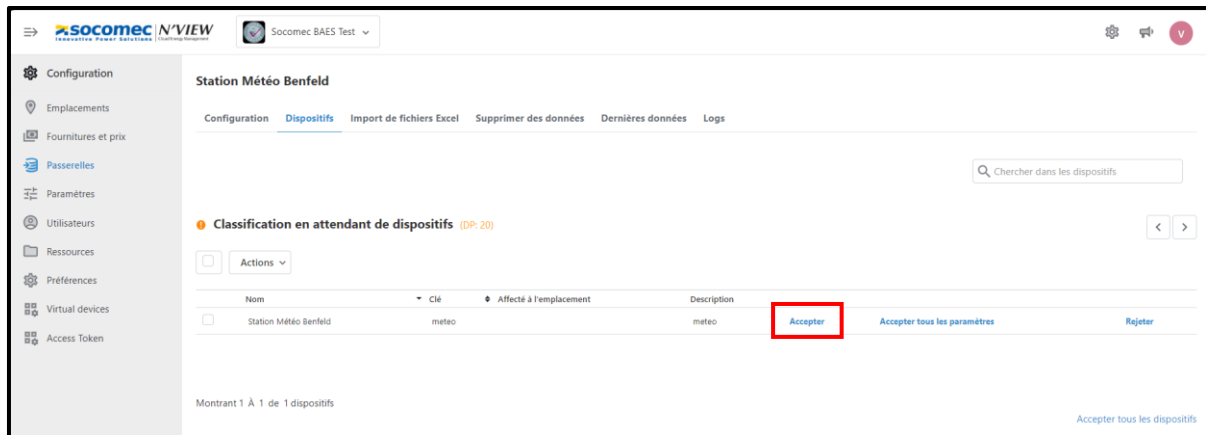
Avant de pouvoir visualiser les données environnementales, il est nécessaire de valider les données importées à partir de la station météo et de les associer à un emplacement.

Comment importer les données environnementales ?

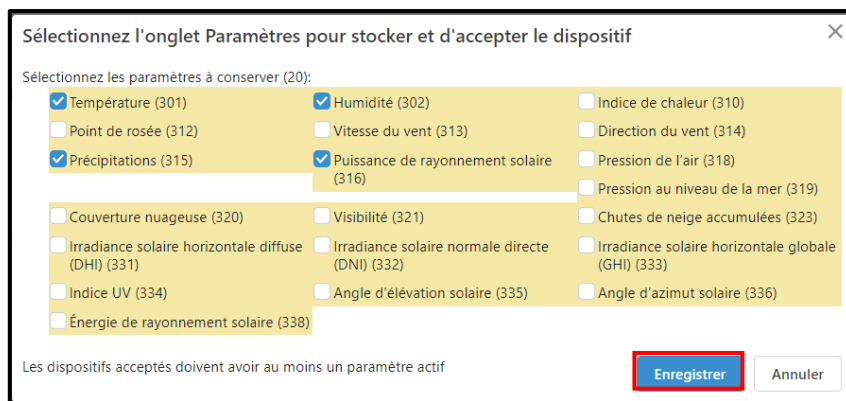
Pour importer les données environnementales, aller dans « configuration », cliquer sur la section « Passerelle » et cliquer sur « Modifier » au niveau de la passerelle météo virtuelle.

<input type="checkbox"/> Station Météo Benfeld (Dispositif: 1) (DP: 20) Modifier	Ouvrir
<small>weather-137840</small>	
<input type="checkbox"/> Valise STS (Dispositif: 3) (DP: 15) Modifier	Ouvrir
<small>socomec-107607</small>	
<input type="checkbox"/> VG CIL - BSA Modifier	Ouvrir
<small>Socogreen-VG-Hv-CIL-BSA</small>	

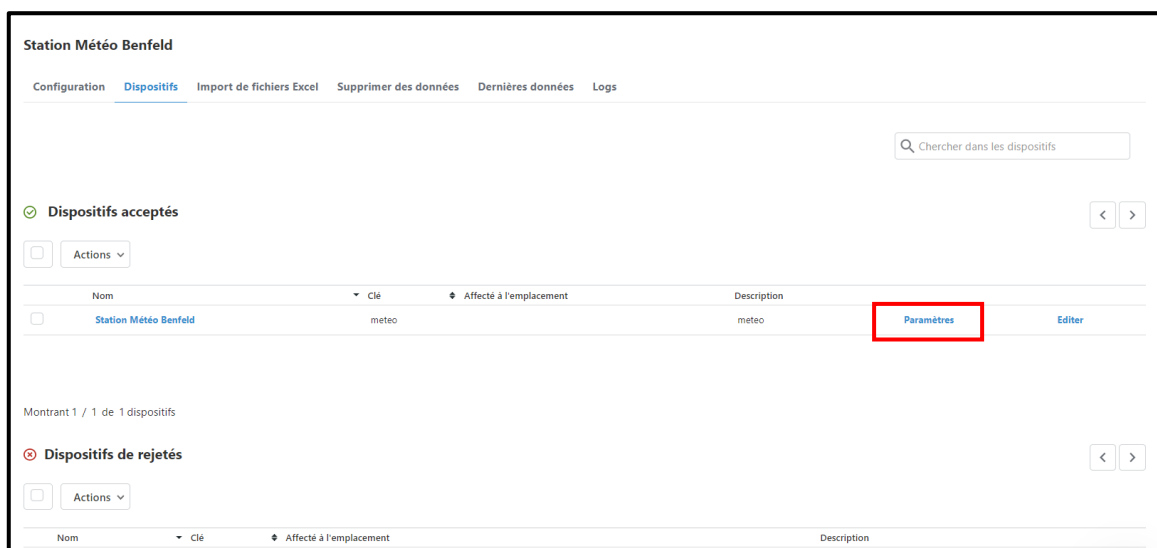
Aller ensuite dans l'onglet « Dispositif » et cliquer sur « Accepter ».



Une fenêtre s'ouvre avec les différents paramètres disponibles. Sélectionner ou désélectionner les paramètres selon votre besoin puis cliquer sur « Enregistrer » pour valider la saisie.



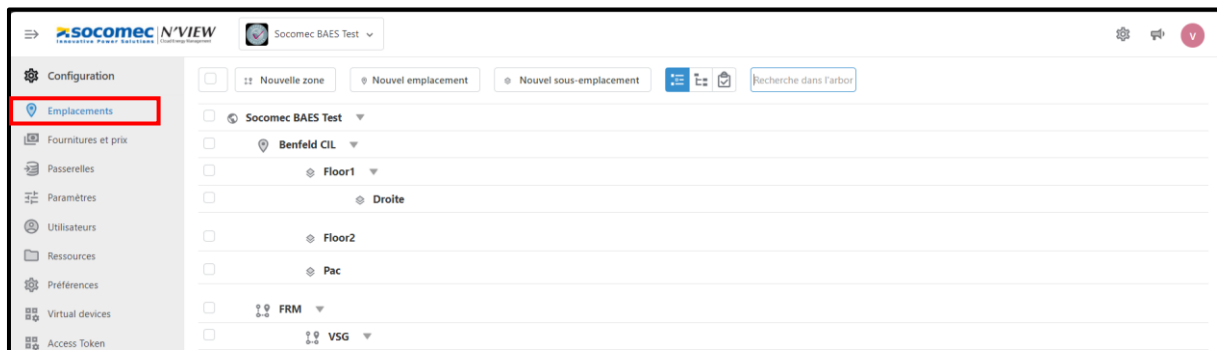
Une fois le dispositif accepté, ce dernier apparaîtra dans la liste des dispositifs acceptés. Si nécessaire, vous pouvez modifier la validation des paramètres en cliquant sur « Paramètres ».



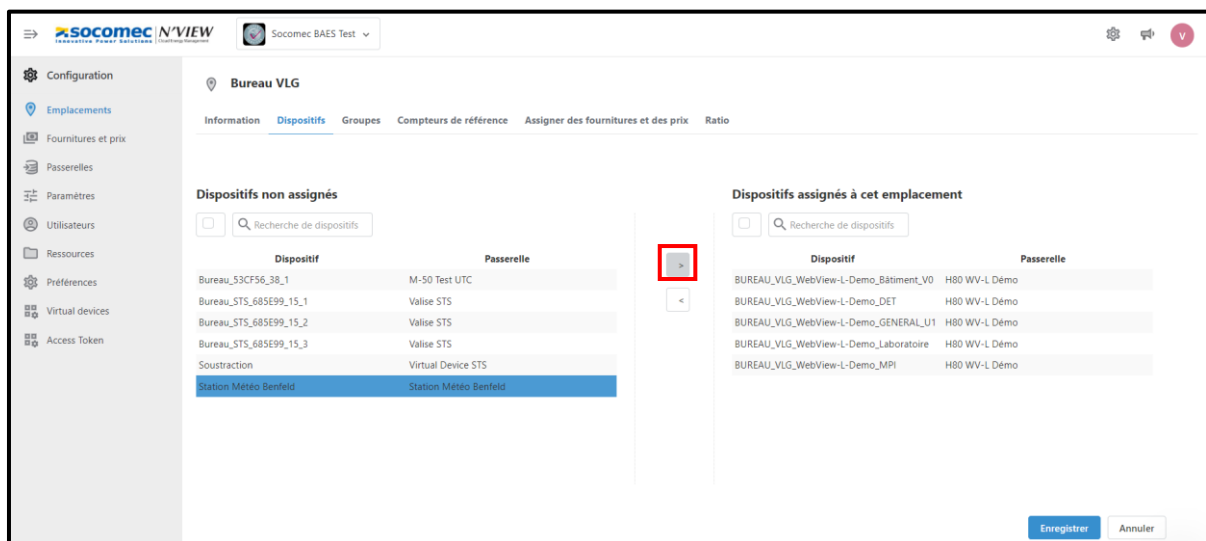
Comment associer les données environnementales à un emplacement ?

Une fois le dispositif de la station météo et ses paramètres acceptés, il est nécessaire de les associer à un emplacement.

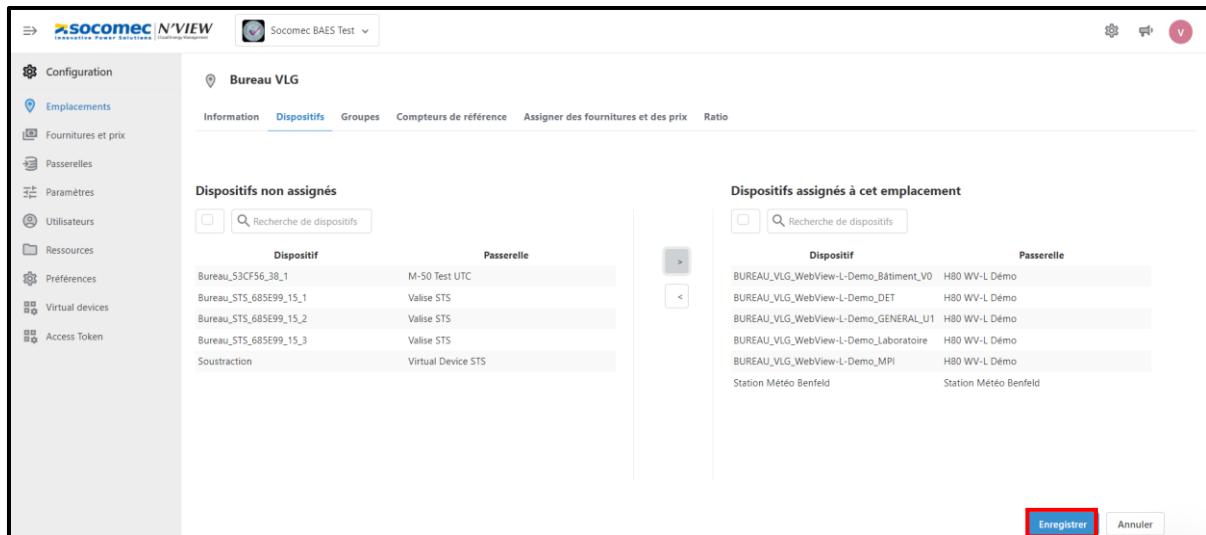
Aller dans « Configuration » et cliquer sur la section « Emplacements ». Sélectionner ensuite l'emplacement dans lequel vous voulez associer le dispositif.



Aller dans l'onglet « Dispositifs » et sélectionner le dispositif de la station météo puis cliquer sur la flèche droite pour assigner le dispositif à l'emplacement.



Cliquer ensuite sur « Enregistrer » pour valider l'assignation du dispositif.

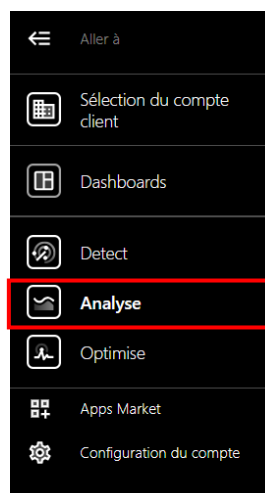


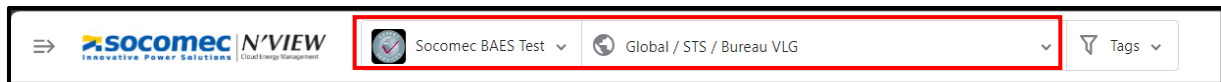
COMMENT VISUALISER LES DONNEES ENVIRONNEMENTALES ?

Pour visualiser l'historique de vos données environnementales cliquer sur « Menu ».



Cliquer ensuite sur « Analyse » et choisir l'emplacement où le dispositif de la station météo a été assigné.

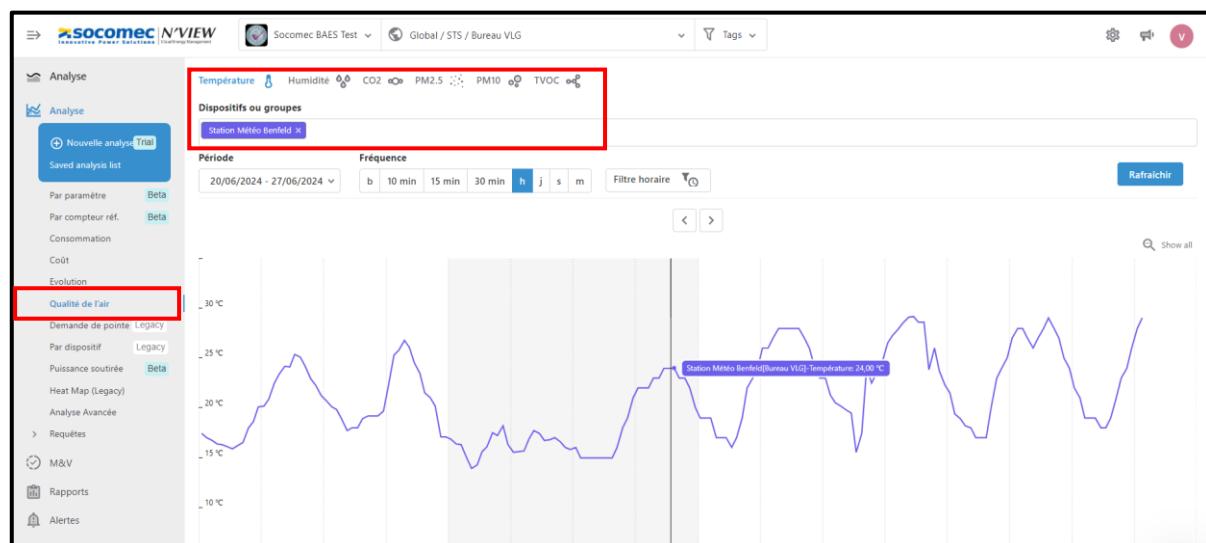




Cliquer sur la section « Qualité de l'air » et sélectionner le type de paramètre à visualiser. Vous avez le choix entre :

- Température
- Humidité
- CO2
- PM2.5 (particules fine < 2,5 µm)
- PM10 (particules fine < 10 µm)
- TVOC (Total composés organiques volatils)

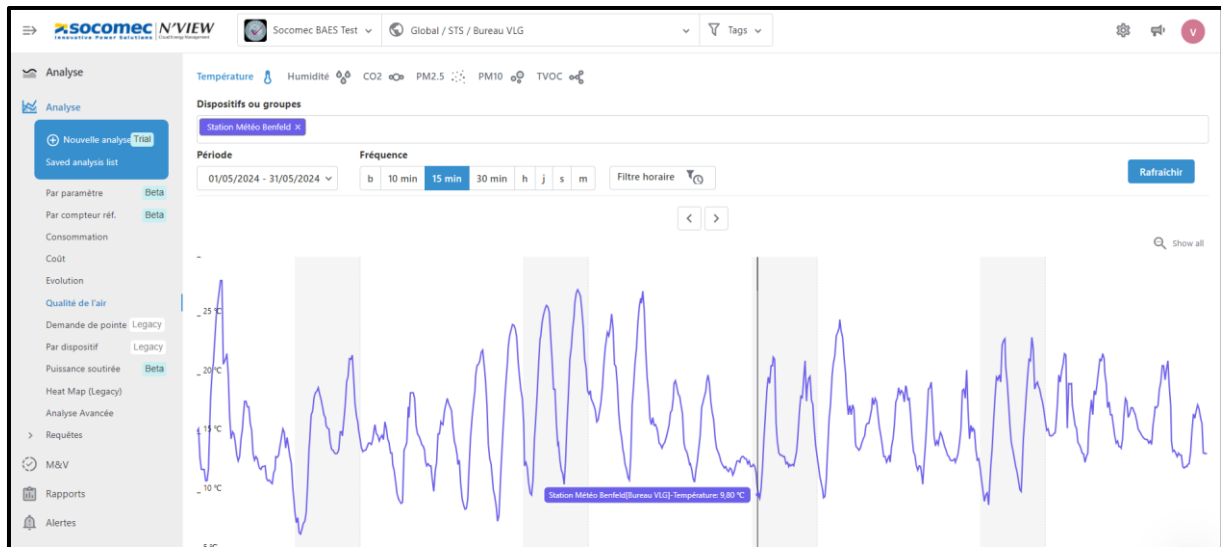
Sous la bannière « Dispositif ou groupes », renseigner le dispositif de votre station météo. Une courbe avec l'historique de vos données apparaîtra.



Par défaut, la fréquence d'affichage est de 1 heure, c'est-à-dire que qu'il y a un point toutes les heures, et la période affichée correspond au 7 dernier jours.

Il est possible de changer la fréquence sous la bannière « Fréquence ».

Il est également possible de modifier la période de visualisation sous la bannière « Période » .



Note : Cliquer sur « Rafraîchir » après chaque changement de fréquence ou de période pour actualiser la courbe.

HEAD OFFICE

SOCOMECC GROUP

SAS SOCOMECC capital 10749940 €
R.C.S. Strasbourg B 548 500 149
B.P. 60010 - 1, rue de Westhouse
F-67235 Benfeld Cedex
Tel. +33 3 88 57 41 41 - Fax +33 3 88 57 78 78
info.scp.isd@socomecc.com

www.socomecc.com



YOUR DISTRIBUTOR / PARTNER

